



# ENQUÊTE SOCIO-ÉCONOMIQUE SUR LES VÉHICULES D'ÉPOQUE

2020/21



FRANCE





La FIVA rassemble les fédérations de 71 pays, attachées à la défense du patrimoine automobile.

La FFVE, qui en est un des membres fondateurs, participe très activement aux travaux de la FIVA.

Patrick Rollet, administrateur de la FFVE, en a assuré la présidence pendant six ans et continue à assurer nos relations avec ses instances dirigeantes.

Hubert Haberbusch, administrateur et membre du bureau de la FFVE, fait partie de la commission Culture.

Jean-François Ruchaud, administrateur coopté de la FFVE, fait partie de la commission Technique.

Laurent Hériou, directeur général de la FFVE, qui fait partie de la commission Législation, a piloté avec grand succès la réalisation de l'enquête en France : nous avons été le pays qui a apporté le plus grand nombre de contributions.

Cette enquête démontre, six ans après la précédente, la vitalité de notre mouvement, tant par le nombre de véhicules, de collectionneurs, de manifestations, que par la croissance de l'activité économique qu'il génère.

Une belle source d'optimisme !



Jean-Louis BLANC  
Président





## **PROTÉGER, PRÉSERVER ET PROMOUVOIR**

*Maintenir les véhicules d'hier sur les routes d'aujourd'hui en prévision des enjeux de demain*

Telles sont les missions de la Fédération Internationale des Véhicules Anciens (FIVA) et des fédérations adhérentes comme la Fédération Française des Véhicules d'Époque (FFVE).

Pour ce faire, la FIVA a déjà mené deux précédentes enquêtes socio-économiques en 2007 et 2014, et la FFVE une en 2017.

Voici aujourd'hui les trois enquêtes FIVA 2021 menées par un organisme indépendant auprès des collectionneurs, des clubs et des professionnels des véhicules d'époque du monde entier. Pour la France, elle a bien-sûr été menée par la FFVE en sa qualité d'Autorité Nationale FIVA (ANF).

Vous verrez dans chaque enquête la finalité, la méthode, les résultats, et une synthèse.

La France a été particulièrement participative et arrive en tête au niveau du nombre de réponses. 8 228 collectionneurs pour 21 028 véhicules, 428 responsables de clubs, et 164 chefs d'entreprises dépassent très largement l'échantillon représentatif attendu.

Nous exprimons nos remerciements à tous, car ces résultats nous permettent d'évaluer au mieux le mouvement des véhicules d'époque et de mesurer son évolution depuis 15 ans maintenant.

Ce n'est plus une niche, c'est un vrai marché mature, c'est une communauté intergénérationnelle, toutes classes sociales confondues, dont le dénominateur commun est la passion, moteur ô combien précieux dans cette période compliquée avec la pandémie.

Collectionneurs, amateurs, clubs, professionnels, journalistes, responsables politiques, hauts fonctionnaires, toutes les données collectées sont à votre disposition pour appréhender au mieux le sujet, s'appuyer sur des données factuelles, défendre des positions légitimes et recevables, et prendre les dispositions les plus justes au regard des nouveaux enjeux, notamment sécuritaires et environnementaux, pour combiner droits et devoirs, passion et responsabilisation.

Bonne lecture !



Laurent HERIOU,  
Directeur Général



# SOMMAIRE

## ENQUÊTE SOCIO-ÉCONOMIQUE 2020/2021 DE LA FIVA SUR LES VÉHICULES D'ÉPOQUE

### **RAPPORT DE SYNTHÈSE :**

<b>Les collectionneurs de véhicules d'époque</b> -----	<b>8</b>
Introduction : Protéger, préserver et promouvoir -----	<b>9</b>
Principaux résultats : France -----	<b>10</b>
Propriétaires de véhicules d'époque -----	<b>12</b>
Parc de véhicules d'époque -----	<b>14</b>

### **RAPPORT DE SYNTHÈSE :**

<b>Les clubs de véhicules d'époque</b> -----	<b>16</b>
Rapport de synthèse : France -----	<b>17</b>
Une adhésion qui en vaut la peine -----	<b>18</b>
Accès aux services -----	<b>19</b>
Attirer un public plus jeune -----	<b>20</b>
Principaux résultats : France -----	<b>21</b>

### **RAPPORT DE SYNTHÈSE :**

<b>Professionnels, le marché des véhicules d'époque</b> -----	<b>22</b>
Rapport de synthèse : France -----	<b>23</b>
Sauvegarder les compétences -----	<b>24</b>
Principaux résultats : France -----	<b>25</b>



# ENQUÊTE SOCIO-ÉCONOMIQUE 2020/2021 DE LA FIVA SUR LE MOUVEMENT DES VÉHICULES DE COLLECTION

(= tous les >30 ans quel que soit leur Certificat d'immatriculation (CI) :  
d'époque en CI Normal, de collection en CI Collection)

# 2020/21

## Rapport de synthèse: Les collectionneurs de véhicules d'époque

Maintenir les véhicules d'hier sur  
les routes d'aujourd'hui

# FRANCE

### PRINCIPAUX RÉSULTATS : FRANCE

### PROPRIÉTAIRES DE VÉHICULES D'ÉPOQUE

### PARC DE VÉHICULES D'ÉPOQUE





# PROTÉGER, PRÉSERVER ET PROMOUVOIR

Maintenir les véhicules d'hier sur les routes d'aujourd'hui



Nous vous invitons à consulter cette synthèse de l'enquête socio-économique 2020/2021 sur le mouvement des véhicules d'époque en France, réalisée par la FIVA dont la mission est de protéger, de préserver et de promouvoir l'utilisation des véhicules d'époque sur le réseau routier actuel. Le présent compte-rendu offre ainsi des informations essentielles en relation avec cet objectif.

Près de 55 000 réponses ont été récoltées dans le monde entier, représentant quelque 120 000 évaluations détaillées de véhicules d'époque. Pour la France, cette synthèse s'appuie sur les 8 228 réponses de propriétaires passionnés récoltées par la FFVE et sur les 21 028 véhicules leur appartenant.

## FINALITÉ DE CETTE SYNTHÈSE

Ce document vise à fournir aux pays membres de la FIVA un aperçu pratique et exploitable des résultats relatifs à leur pays, dans les 3 rubriques clés de l'enquête.

Les résultats ont été utilisés pour la rédaction de cette synthèse et pour aider chaque pays à développer son propre discours.

Tout a été entrepris pour que ce travail reste cohérent bien que les résultats de l'enquête soient liés à la méthode d'échantillonnage de chaque pays.

### PRINCIPAUX RÉSULTATS

- pouvoir d'achat
- distances annuelles parcourues
- activités culturelles et patrimoine

### PROPRIÉTAIRES DE VÉHICULES D'ÉPOQUE

- profil des propriétaires (âge, revenus)
- monde associatif

### PARC DE VÉHICULES D'ÉPOQUE

- propriétaires de youngtimers
- caractéristiques des véhicules de collection
- usage et fréquence d'utilisation
- état d'origine et modifications

## NOTES AU LECTEUR

L'enquête a été menée « en ligne » entre août et novembre 2020 avec l'aide des organisations membres de la FIVA, afin de maximiser les chances de réponses des propriétaires de chaque pays.

Toujours pour faciliter la participation du plus grand nombre de propriétaires possible, l'enquête a été traduite en 24 langues. Dans chaque pays, toutes les précautions ont été prises pour garantir une représentation satisfaisante de la population.

Les participants ont été invités à répondre à une série de questions sur eux-mêmes et sur leur(s) véhicule(s). À tout moment, ils pouvaient interrompre l'enquête ou ne pas répondre à certaines questions qu'ils jugeaient sensibles. Les questions relatives à l'utilisation des véhicules et aux dépenses connexes ont été posées pour une période de 12 mois allant jusqu'à décembre 2019. Ceci a permis de recueillir des données réalistes, indépendamment de la pandémie de Covid-19 de 2020/2021.

## DÉFINITIONS DU VÉHICULE DE COLLECTION

Selon la FIVA, un véhicule est dit d'époque, si celui-ci répond aux critères suivants : c'est un véhicule routier à propulsion mécanique fabriqué depuis plus de 30 ans, préservé et entretenu en condition historiquement correcte et conservé en raison de son intérêt technique et culturel et non comme transport quotidien. Les résultats présentés dans le présent rapport s'appuient sur cette définition.

Cette définition ne couvre pas tous les véhicules datant de plus de 30 ans, mais elle constitue un dénominateur commun pour les résultats de tous les pays de l'enquête FIVA.

La définition FIVA du terme « Youngtimer » est la suivante : un véhicule routier à propulsion mécanique de 20 à 29 ans d'âge, en bon état de conservation, utilisé habituellement pour le loisir et qui sera éligible à une carte d'identité FIVA lorsqu'il atteint l'âge de 30 ans.

### À PROPOS DE JDA

[www.jdaresearch.co.uk](http://www.jdaresearch.co.uk)

JDA est une structure qui travaille à partir de données d'études de marché pour alimenter des réflexions stratégiques. JDA conçoit, gère, réalise, analyse et livre des projets dans de nombreux secteurs, notamment l'automobile, le sport, l'industrie et l'énergie

# PRINCIPAUX RÉSULTATS : FRANCE



Cette synthèse présente l'essentiel des résultats de l'enquête socio-économique 2020/2021 de la FIVA sur les véhicules de collection en France. 8 228 réponses ont été recueillies auprès de propriétaires français, qui ont communiqué 21 028 évaluations de véhicules d'époque (se reporter à la section « Parc de véhicules d'époque »).

## POUVOIR D'ACHAT : DÉPENSES ANNUELLES DES PROPRIÉTAIRES

Les dépenses moyennes par propriétaire de véhicule(s) s'élèvent à 3 085 € par an pour la maintenance et l'entretien courant, 525 € pour la participation à des événements liés aux véhicules d'époque (inscription, hébergement, repas, etc.) et 328 € supplémentaires destinés à d'autres postes de dépenses inhérents à cette passion, tels que l'adhésion à un club ou la presse spécialisée ; soit un total annuel de 3 938 € par propriétaire.

### DÉPENSES DIRECTES

relatives aux véhicules d'époque

Les dépenses directes sont celles directement liées aux véhicules d'époques y compris les frais d'assurance, de maintenance, de réparation, de garage, de carburant, d'entretien et de restauration. N.B : Ces dépenses visent tous les



Dépenses directes moyennes par propriétaire pour son/ses véhicule(s) d'époque(s).

### DÉPENSES TOTALES

inhérentes à la passion des véhicules d'époque



Dépenses totales inhérentes à la passion des véhicules d'époque (par propriétaire)

Les dépenses totales couvrent toutes les dépenses directes ainsi que l'ensemble des activités connexes, y compris la participation à des événements, les nuitées hors domicile et toute autre charge liée à l'intérêt porté à ces véhicules, par personne (N.B : hors achat de véhicules d'époques).

## DISTANCES ANNUELLES PARCOURUES

En moyenne, les véhicules d'époque parcourent annuellement 1 071 km et les motos d'époque 617 km par an. La distance moyenne que les propriétaires déclarent parcourir chaque année avec leurs véhicules d'époques est de 2 297 km.

### VOITURES



Distances parcourues par les véhicules exprimées uniquement pour les véhicules légalement immatriculés.



par voiture, par an

### MOTOS



par motocyclette, par an

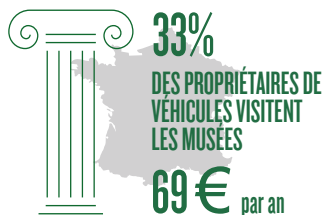


## ACTIVITÉS CULTURELLES ET PATRIMOINE

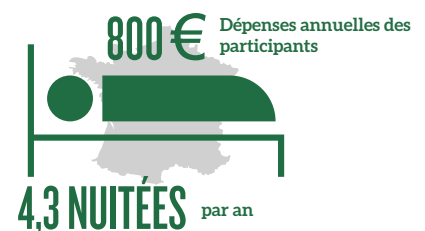
Plus d'un collectionneur sur trois (33 %) fréquente tous les ans des musées de véhicules d'époques et dépense en moyenne 69 € de frais d'entrée.

En outre, 2 sur 3 (65 %) assistent à de nombreuses manifestations, dépensant environ 800 € par an. Plus de la moitié d'entre eux (58 %) y séjournent pour la nuit, soit en moyenne 4,3 nuitées par an.

### MUSEUMS



### MANIFESTATIONS DE VÉHICULES



Selon la FIVA, un véhicule est dit d'époque s'il répond aux critères suivants : c'est un véhicule routier à propulsion mécanique fabriqué depuis plus de 30 ans, préservé et entretenu en condition historiquement correcte et conservé en raison de son intérêt technique et culturel et non comme transport quotidien. Remarque : Les dépenses directes concernent l'ensemble des véhicules appartenant à un propriétaire (3,4 en moyenne en France). Les dépenses totales sont rapportées par propriétaire, afin de pouvoir fournir une estimation des dépenses globales. Les distances parcourues par les propriétaires et les véhicules sont obtenues en réponse à des questions diverses. Tous les résultats présentés dans la présente synthèse reposent sur l'échantillon étudié et considéré comme suffisamment représentatif des propriétaires ayant participé.

## DÉPENSES DIRECTES

RELATIVES AUX VÉHICULES D'ÉPOQUES



# 3 085 €

PAR PROPRIÉTAIRE, PAR AN

Dépenses moyennes par propriétaire pour les frais d'assurance, de maintenance, de réparation, de garage, de carburant, d'entretien et de restauration.

## DÉPENSES TOTALES

INHÉRENTES À LA PASSION DES VÉHICULES



# 3 938 €

PAR PROPRIÉTAIRE, PAR AN

Toutes les dépenses directes ainsi que l'ensemble des activités connexes, y compris la participation à des événements, les nuitées et toute autre charge liée à l'intérêt porté à ces véhicules. Remarque : hors achat de véhicules d'époques



# 400,000

Collectionneurs



# 400,000

en Certificat d'immatriculation de Collection (CIC) (1% du du parc roulant en France\*)



# 4 MILLIARDS

Un marché stable à 4 milliards € de chiffre d'affaires.



# 1,000,000

de véhicules anciens  
(2.5% du parc roulant en France\*)

## DISTANCES ANNUELLES PARCOURUES



VOITURES

# 1 071 km



MOTOS

# 617 km

PAR AN, PAR VÉHICULE

Uniquement pour les véhicules légalement immatriculés entrant dans l'enquête.

\*40 Millions de véhicules

## ACHAT DE VÉHICULES D'ÉPOQUES

VALEUR MOYENNE DES VÉHICULES ACHETÉS (2019)



# 17.8K €

**VOITURES**  
58 % des achats de voitures sont < 10 K€



# 4.7K €

**MOTOS**  
61 % des achats de motocyclettes sont < 3 K€

## VISITES DE MUSÉES



# 33%

de propriétaires de véhicules visitent des musées en lien avec leur passion.

Ils dépensent en moyenne 69 € par an de frais d'entrée.

## ÉVÉNEMENTS DE VÉHICULES D'ÉPOQUES



# 65%

DES PROPRIÉTAIRES ASSISTENT À DES MANIFESTATIONS DE VÉHICULES D'ÉPOQUES

MOYENNE DE 5,3 ÉVÉNEMENTS PAR AN

## NUITÉES HORS DOMICILE

DES PARTICIPANTS SÉJOURNENT EN DEHORS DE LEUR DOMICILE LORS DE MANIFESTATIONS DE VÉHICULES D'ÉPOQUES



# 4,3 NUITÉES

PAR AN

Note: Estimation de la population des propriétaires et des véhicules (400K collectionneurs / 1 000 000 de véhicules anciens) fournie par la FFVE. Estimation totale du marché (c.4 Milliard) basée sur toutes les dépenses des propriétaires et des entreprises

# PROPRIÉTAIRES DE VÉHICULES D'ÉPOQUE



L'enquête socio-économique 2020/2021 de la FIVA sur les véhicules d'époque a permis de recueillir 8 228 réponses auprès de propriétaires en France. À la lecture des informations recueillies, un portrait des propriétaires français a pu être dressé. Les résultats concernant les possesseurs de voitures proviennent de 6 644 réponses, ceux relatifs aux motos sont extraits de 1 530 réponses.

## PROFIL DES PROPRIÉTAIRES

Plus de 9 propriétaires sur 10 sont des hommes (97 %), dont l'âge moyen est de 58 ans. Environ 1 propriétaire sur 4 (24 %) est âgé de 50 ans ou moins. Plus de 1 propriétaire sur 2 (51 %) travaille, la plupart à temps plein (39 %) ou en tant qu'indépendant (10 %), 45 % sont retraités et 3 % appartiennent à une autre catégorie. Le revenu moyen des ménages de collectionneurs est de 54 000 € par an, à noter que plus d'un propriétaire sur deux (51 %) dispose d'un revenu annuel de 40 000 € ou moins. Nombreux sont ceux vivant en milieu rural (46 % contre 34 % en ville), et 20 % vivent dans un village.



L'âge moyen d'un propriétaire est de 58 ans / 59 ans Voiture / 57 ans Motocyclette



Plus de 1 propriétaire sur 2 travaille (51 %), 45 % sont à la retraite. Voiture 50 % actifs / 46 % retraités. Moto 54 % actifs / 41 % retraités



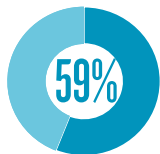
Revenu moyen des ménages (51 % moins de 40 K€). Voiture 56,4 K€ / Motocyclette 51,6 K€



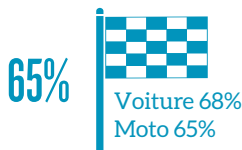
46 % des collectionneurs vivent dans un village ou en milieu rural. Voiture 45 % en milieu rural vs 35 % en ville. Motocyclette 46 % en milieu rural vs 36 % en ville

## CLUBS ET MANIFESTATIONS

Près de 6 propriétaires sur 10 (59 %) sont membres de clubs de véhicules d'époque (en moyenne 1,5 club). Environ 1 sur 8 (12 %), qui sont membres de clubs, sont affiliés à des clubs internationaux.



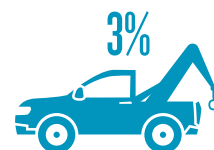
Environ 6 sur 10 sont membres d'un club. Voiture: 63 % / Moto: 49 %



2 propriétaires sur 3 assistent à des manifestations de véhicules d'époques (en moyenne 5,3 événements par an)



Montant moyen annuel que les propriétaires dépensent à une manifestation. Voiture 833 €. Moto 731 €



Moins de 1 propriétaire sur 33 a été victime d'un accident avec son(s) véhicule(s) d'époque(s) en

Deux tiers (65 %) des propriétaires participent à des manifestations, soit en moyenne 5,3 par an (5,5 pour les propriétaires de voitures | 4,8 pour les propriétaires de motos). Ils parcourent en moyenne 313 km pour se rendre sur les lieux de leur événement préféré (311 km pour les propriétaires de voitures | 345 km pour les propriétaires de motos). Ils déclarent en outre que la participation à la vie d'un club (24 %) et à des manifestations régionales (23 %) est l'activité culturelle la plus plaisante (propriétaires de voitures 25 % et 23 % | propriétaires de motos 16 % et 25 %). Les propriétaires de motos préfèrent de peu les événements nationaux en règle générale (26 %). Plus de la moitié (58 %) passent leurs nuitées en dehors de leur domicile, lors des manifestations (en moyenne 4,3 nuitées). Plus de 2 personnes sur 3 (69 %) séjournent à l'hôtel, 19 % en camping ou caravaning, 14 % chez des amis et 13 % en Bed & Breakfast.

## USAGE DES RÉSEAUX SOCIAUX

Facebook est la plate-forme de médias sociaux la plus utilisée (53 % des propriétaires de voitures | 53 % des propriétaires de motos) et près de 4 propriétaires sur 10 (37 %) l'utilisent quotidiennement (37 % des propriétaires de voitures | 37 % des propriétaires de motos). YouTube est utilisé par davantage de propriétaires (63 %), cependant moins fréquemment que Facebook (16 % l'utilisent quotidiennement).

## YOUNGTIMERS

Environ 3 collectionneurs de véhicules d'époques sur 10 (30 %) possèdent un youngtimer (en moyenne 1,5 youngtimer). Il s'agit principalement de voitures (80 %) et de motos (15 %) particulières. Les principales marques de modèles de voiture youngtimer sont Peugeot (14 %), Renault (12 %) et Citroën (10 %), et Honda (28 %), Yamaha (15 %) et BMW (12 %) pour les motos. L'âge moyen de ces véhicules est de 24 ans, soit une fabrication datant de 1996.

Plus de 9 youngtimers sur 10 (98 %) sont légalement immatriculés et autorisés à prendre la route. Ils couvrent davantage de kilomètres que les véhicules plus d'époques (en moyenne 3 869 km par an, avec 4 340 km pour les voitures et 1 666 km pour les motos). La grande majorité d'entre eux sont immatriculés (98 %) et les trois quarts (76 %) sont dans leur état d'origine (77 % pour les voitures et 72 % pour les motos).

Selon la FIVA, un véhicule est dit d'époque, si celui-ci répond aux critères suivants : c'est un véhicule routier à propulsion mécanique fabriqué depuis plus de 30 ans, préservé et entretenu en condition historiquement correcte et conservé en raison de son intérêt technique et culturel et non comme transport quotidien.

## ÂGE DES PROPRIÉTAIRES



# 58 ans

ÂGE MOYEN DES  
PROPRIÉTAIRES DE  
VÉHICULES



59 ans



57 ans

## REVENU MOYEN DES MÉNAGES



# 54 K€

REVENU MOYEN DES MÉNAGES  
DE PROPRIÉTAIRES DE VÉHICULES



56.4 K€



51.6 K€

## PROPRIÉTAIRES DE YOUNGTIMERS



# 30%

POSSÈDENT AUSSI UN  
YOUNGTIMER (1,5 VÉHICULE)



Peugeot,  
Renault et  
Citroën



Honda, BMW  
et Yamaha

## RÉSEAUX SOCIAUX



# 54%

DES PROPRIÉTAIRES  
UTILISENT FACEBOOK  
37% au moins une fois par jour

63 % utilisent YouTube / 17 % Instagram /  
16 % Pinterest / 8 % Twitter

## CLUBS



# 59%

DE PROPRIÉTAIRES  
ADHÈRENT À UN CLUB DE  
VÉHICULES D'ÉPOQUES  
86 € L'INSCRIPTION  
ANNUELLE



63%

Propriétaires de  
voitures



49%

Propriétaires de  
motos

## MANIFESTATIONS

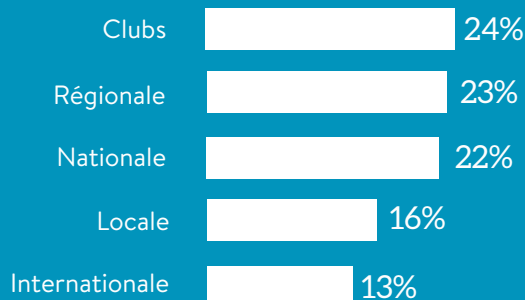


# 65%

DES PROPRIÉTAIRES ASSISTENT À  
DES MANIFESTATIONS DE  
VÉHICULES D'ÉPOQUES  
809 € dépensés PAR AN POUR DES  
MANIFESTATIONS

Comprend les frais d'inscription, d'hébergement, de  
repas et de boissons pendant la manifestation  
(équivalent par personne = 525 €)

## TYPES DE MANIFESTATION FRÉQUENTÉE



GENRE DE MANIFESTATION PRÉFÉRÉE

## ACCIDENTS DE VÉHICULES D'ÉPOQUES



# 3%

PART DE PROPRIÉTAIRES DE VÉHICULES  
D'ÉPOQUE AYANT EU UN ACCIDENT EN 2019  
51 % panneaux de carrosserie / 42 % petites bosses /  
6 % dommages de carrosserie majeurs / 2 % perte totale

Propriétaires de voitures 3% / Propriétaires de motos 2%

# PARC DE VÉHICULES D'ÉPOQUE



L'enquête socio-économique 2020/2021 FIVA sur les véhicules d'époque a permis d'obtenir des données détaillées sur 21 028 véhicules (14 846 voitures et 3 427 motos). Ceci a permis d'obtenir un aperçu représentatif du parc de véhicules.

## PARC DE VÉHICULES D'ÉPOQUE

L'enquête indique que 71 % concernent des voitures, 16 % des motos et 13 % d'autres types de véhicules (cyclomoteurs, véhicules commerciaux, d'époques véhicules militaires, etc.).

Les principales marques de voitures sont Citroën, Renault, Peugeot et VW ; Honda, BMW et Motobécane comptent parmi celles des motos. Le véhicule de collection moyen a 52 ans, sa fabrication ayant été réalisée en 1968. À noter que les voitures ont tendance à être à peine plus récentes (51 ans) que les motos (54 ans).



Citroën et Renault représentent 1 voiture de collection sur 3



L'âge moyen des voitures est de 51 ans

## HONDA

Honda, BMW et Motobécane représentent 1 motocyclette de collection sur 3



1966. L'âge moyen des motocyclettes est de 54 ans

## VALEUR DES VÉHICULES D'ÉPOQUE

La valeur moyenne d'un véhicule d'époque est de 21 680 €, les voitures ayant une valeur nettement supérieure à celle des motos (26 340 € contre 7 750 €).

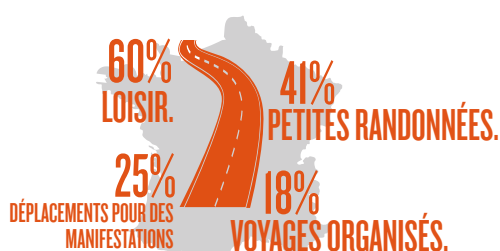
Les marques automobiles les plus courantes sont Citroën (14,3 K€), Renault (9,9 K€), Peugeot (11,5 K€) et Volkswagen (15,4 K€). Dans le cas des motos, les marques les plus chères sont Vincent-HRD (49 K€) et Indian (28 K€), tandis que les plus courantes sont Honda (4,6 K€), BMW (7,8 K€) et Motobécane (2,7 K€). Ces chiffres s'appuient sur les estimations des propriétaires et sont réputés être une indication fiable des valeurs réelles.

## UTILISATION ET ÉTAT DES VÉHICULES D'ÉPOQUE

Plus de 9 voitures et motos sur 10 (95 % et 91 % respectivement) sont immatriculées pour un usage routier et parcourent une moyenne totale de 950 km chaque année. Le kilométrage parcouru par les voitures est sensiblement plus élevé que celui des motos (1 071 km vs 617 km).

En moyenne, les véhicules d'époque sont sortis 14 fois par an (14 fois pour les voitures et 11 fois pour les motos). Au cours des 12 derniers mois, ces véhicules ont été principalement utilisés pour le loisir (61 % pour les voitures et 59 % pour les motos), les petits trajets (41 % pour les voitures et 38 % pour les motos), les déplacements pour des manifestations (29 % pour les voitures et 14 % pour les motos) et les voyages organisés (19 % pour les voitures et 14 % pour les motos).

Plus de 8 véhicules de collection sur 10 (84 %) sont dits être dans leur état d'origine. Cette proportion est identique pour les voitures et les motos (84 %). Environ 3 véhicules sur 10 (29 %) sont « dans leur jus », 36 % sont restaurés, 19 % sont authentiques, 4 % sont reconstruits et 1 sur 8 (12 %) a besoin d'être restauré. Pour les voitures - 28 % dans leur jus, 37 % restaurées, 20 % authentiques, 4 % reconstruites, 11 % à restaurer | Pour les motos - 30 % dans leur jus, 37 % restaurées,



Principales raisons motivant l'utilisation de véhicules d'époque (tous sont des véhicules d'époque)



21 680 €

Valeur moyenne d'un véhicule d'époque



ÉTAT D'ORIGINE.

Véhicules anciens dans leur état d'origine



Les véhicules d'époque sont utilisés 14 fois par an en moyenne

Selon la FIVA, un véhicule est dit d'époque, si celui-ci répond aux critères suivants : c'est un véhicule routier à propulsion mécanique fabriqué depuis plus de 30 ans, préservé et entretenu en condition historiquement correcte et conservé en raison de son intérêt technique et culturel et non comme transport quotidien. Les raisons motivant l'utilisation de véhicules d'époque concernent les véhicules ayant roulé sur la période des 12 mois précédant décembre 2019.

## PROFILS DE VÉHICULES D'ÉPOQUE



VOITURES

71%



MOTOS

16%

Sur la base d'un échantillon de véhicules étudiés

## MARQUES CLÉS DES VÉHICULES

VOITURES

CITROËN 20%  
RENAULT 10%  
PEUGEOT 8%  
VW 5%  
Porsche /  
Mercedes-Benz /  
Triumph respectivement 4%

MOTOS

HONDA 14%  
BMW 7%  
MOTOBÉCANE 7%  
Peugeot / Suzuki /  
Terrot / Triumph 4%  
respectivement

Sur la base d'un échantillon de véhicules étudiés



### DISTANCES MOYENNES PARCOURUES PAR AN



VOITURES

1 071 Km



MOTOS

617 Km

Sur la base des véhicules étudiés  
légalement immatriculés



# 1968

ANNÉE MOYENNE DE  
FABRICATION



1969  
VOITURES



1966  
MOTOS



# 12 ANS

NOMBRE MOYEN D'ANNÉES  
PENDANT LESQUELLES UN  
COLLECTEUR POSSÈDE SON  
VÉHICULE



12 YEARS  
VOITURES



13 YEARS  
MOTOS

### VALEUR MOYENNE DES VÉHICULES D'ÉPOQUE

# 21 680 €

VOITURES



26 340 €

MOTOS



7 750 €

(Estimation des propriétaires)



# 93%

DE VÉHICULES D'ÉPOQUE  
IMMATRICULÉS POUR UN  
USAGE ROUTIER

# 84% EN ÉTAT D'ORIGINE

Plus de 8 véhicules d'époque sur 10 sont dits  
d'origine. 16 % ont été modifiés

# 14 FOIS PAR AN



LES VÉHICULES D'ÉPOQUE  
ROULENT 14 FOIS PAR AN EN  
MOYENNE

VOITURES

(14 fois par an)



MOTOS

(11 fois par an)



# 12% À RESTAURER

ENVIRON 1 VÉHICULE SUR 8 A  
BESOIN D'ÊTRE RESTAURÉ

VOITURES



(11%)

MOTOS



(11%)



ENQUÊTE SOCIO-ÉCONOMIQUE 2020/2021 FIVA  
SUR LES VÉHICULES D'ÉPOQUE

2020/21

# Rapport de synthèse : Les clubs de véhicules d'époque

Quels défis attendent les clubs de véhicules d'époque, quels services et activités proposent-ils aux adhérents ?



FRANCE

PROBLÈMES

SERVICES

ACTIVITÉS





# RAPPORT DE SYNTHÈSE : FRANCE



L'enquête socio-économique 2020/2021 de la FIVA accorde une place importante au mouvement des véhicules d'époque. Cette synthèse porte sur les clubs de véhicules d'époque en France. Lire la suite :

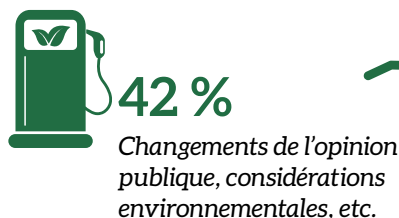
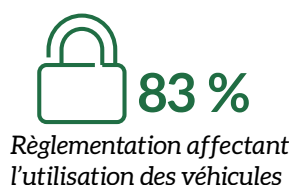
Cette synthèse présente les résultats et thématiques de 428 enquêtes menées par la FFVE auprès de responsables de clubs de véhicules d'époque en France. Nous vous y présentons les clubs, les problèmes auxquels ils sont confrontés et les services et activités qu'ils proposent et abordons également les sources de financement nécessaires au maintien des véhicules d'hier sur les routes d'aujourd'hui.

## À QUELS PROBLÈMES LES CLUBS SONT-ILS CONFRONTÉS ?

Sans surprise, les problèmes les plus préoccupants pour les clubs sont les restrictions de circulation des véhicules sur route (83 %) et les jugements négatifs liés aux changements de l'opinion publique (42 %).

Nous savons aussi que plus de la moitié des clubs (52 %) peinent à recruter de nouveaux membres pour leur conseil d'administration afin d'assurer leur fonctionnement.

### Principaux problèmes rencontrés par les clubs



## DE NOMBREUX CLUBS ESPÈRENT ATTIRER D'AVANTAGE DE MEMBRES

De nombreux clubs (39 %) s'attendent à une augmentation du nombre d'adhérents au cours des 5 prochaines années, ou au moins une stabilité de leurs effectifs (47 %). Environ un club sur sept s'attend voir diminuer ses effectifs (15 %).

Q. Comment voyez-vous l'évolution de vos effectifs d'ici à 5 ans ?

**39 %** Plus d'adhérents

**47 %** Aucun changement

**15 %** Moins d'adhérents

Total des clubs (n=384)

## MAIS LES CLUBS RECONNAISSENT QUE LA MOYENNE D'ÂGE DES ADHÉRENTS AUGMENTE !

Près de quatre clubs sur dix (39 %) reconnaissent également que la moyenne d'âge des adhérents augmente, et seuls 14 % s'attendent à une diminution de la moyenne d'âge d'ici à 5 ans. **En 2020, l'âge moyen des adhérents était de 59 ans.**

Q. Quel sera selon vous l'évolution de la moyenne d'âge d'ici à 5 ans ?

**39 %** Plus élevée

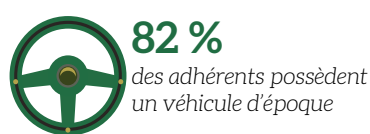
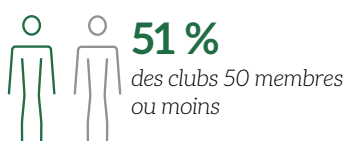
**47 %** Aucun changement

**14 %** Moins élevée

Total des clubs (n=384)

## TOUS TYPES ET TOUTES TAILLES DE CLUBS

Le nombre moyen de membres est de 277, bien que la moitié des clubs (51 %) puisse être qualifiée "de petit club", avec 50 adhérents ou moins. 45 % sont des clubs de taille moyenne (51 à 499 membres) et seulement 4 % affiche plus de 500 adhérents. La majorité des clubs se qualifie de local (44 %) ou régional (27 %), seulement 1 sur 10 (9 %) d'international et 19 % de national. Les adhérents possèdent généralement au moins un véhicule d'époque (83 %) et environ 1 adhérent sur 4 au moins un Youngtimer (26 %).



Remarque : L'enquête a été menée « en ligne » par les organisations membres de la FIVA qui l'ont diffusée auprès de l'ensemble des clubs dans leur pays respectif. Veuillez noter que cette enquête n'était pas obligatoire et que l'échantillon n'est pas forcément représentatif de la structure des clubs. La taille de l'échantillon peut varier en raison de non-réponse. Crédit photographique de la couverture : Laurent Hériou

# UNE ADHÉSION QUI EN VAUT LA PEINE !



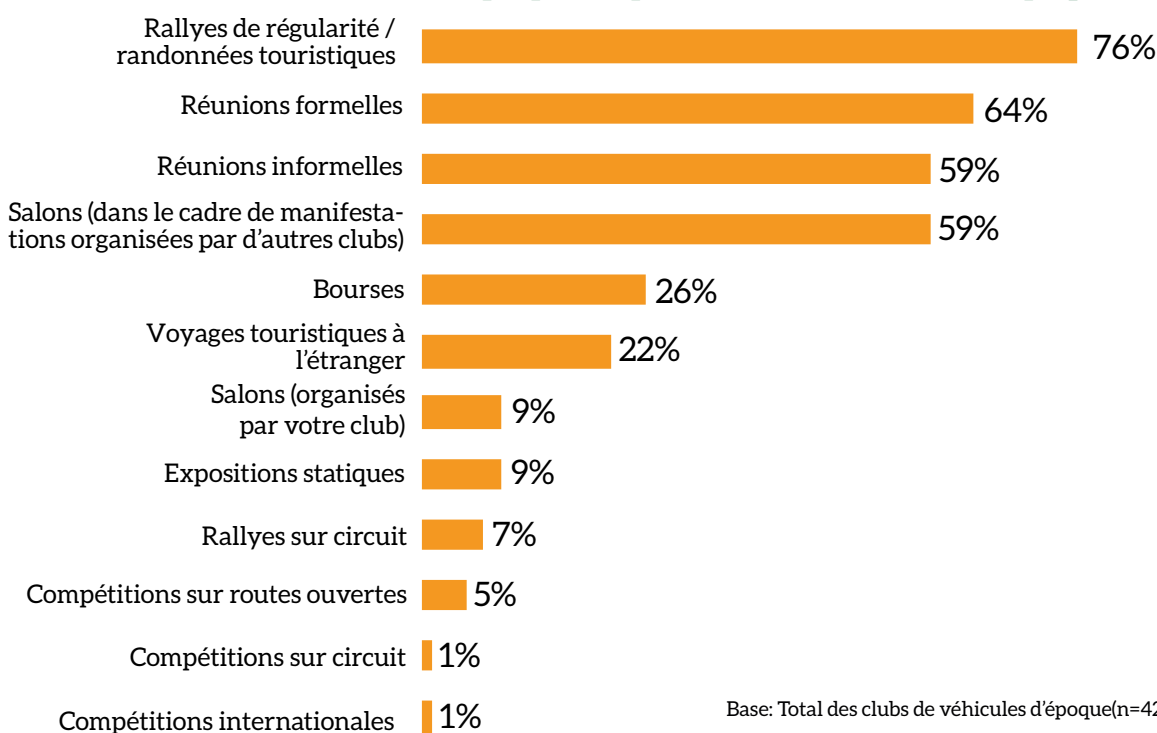
## UN LOISIR ACCESSIBLE

L'adhésion à un club reste très accessible avec un prix d'inscription annuel moyen de 36 €, voire de seulement 30 € pour des clubs de moins de 50 membres. Le coût d'inscription est légèrement supérieur pour un club de taille moyenne (42 €) ou pour un club plus important (50 €).

## UNE ADHÉSION QUI EN VAUT LA PEINE !

Les membres d'un club ont accès à de nombreuses activités. Un club organise en moyenne 9 manifestations chaque année, jusqu'à 23 manifestations pour les grands clubs, et une moyenne de 6 pour les plus petits.

### Activités proposées par les clubs de véhicules d'époque



Base: Total des clubs de véhicules d'époque(n=428)

## ÊTRE MEMBRE, QU'EST-CE QUE CELA SIGNIFIE CONCRÈTEMENT ?

Les membres de clubs de véhicules d'époque ont accès à un large éventail d'activités en lien avec les véhicules d'époque. Cela inclut notamment :

### Sorties et déplacements

Les rallyes de régularité (76 %) et expositions (59 %) sont autant d'occasions de rencontrer d'autres passionnés et leurs véhicules. La plupart des clubs organisent ce genre de manifestations, même si les grands clubs ont tendance à le faire plus régulièrement.

### Rencontres avec d'autres passionnés

Beaucoup de clubs organisent des rencontres sous formes de réunions formelles (64 %) et informelles (59 %), notamment des AG ou de simples rassemblements. Ces manifestations constituent les événements forts de la vie des clubs de véhicules d'époque dans le monde, ce qui apparaît clairement dans les résultats de l'enquête.

### Les compétitions

Si la plupart des clubs proposent des rallyes de régularité et des randonnées, certains préfèrent jouer la carte de la compétition. Ainsi, un club sur dix organise des rallyes sur circuit (7%), des compétitions sur routes ouvertes (5%), des compétitions sur circuit (1%) et des compétitions internationales (1%). Un joli mélange pour les plus compétitifs !

### Ventes et achats

Environ un club sur quatre (26 %) organise des bourses, occasions de plus pour les passionnés de se réunir pour parler de leurs véhicules et acheter des pièces détachées pour les maintenir sur les routes.

# ACCÈS AUX SERVICES

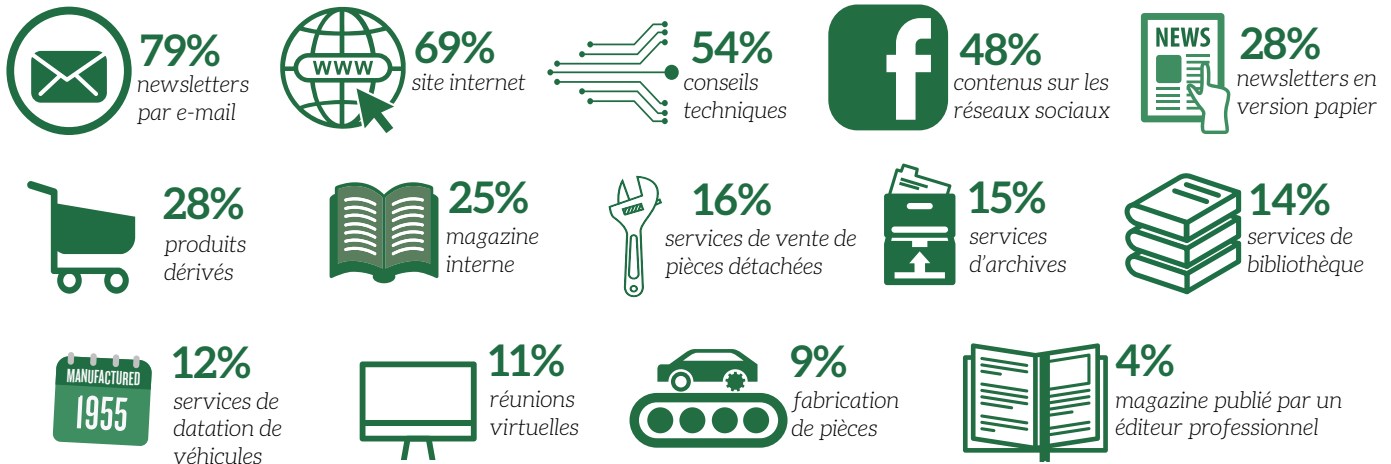


## LES CLUBS PROPOSENT UN LARGE ÉVENTAIL DE SERVICES

En plus de ces activités, les clubs de véhicules d'époque offrent de nombreux et précieux services à leurs membres. La plupart de ces services sont assurés par des bénévoles sur leur temps libre et à titre gracieux.

Ces services vont de la création de contenus numériques à partager sur un site internet ou sur les réseaux sociaux, à la mise à disposition de pièces détachées d'occasion ou d'origine. Ces services représentent une valeur inestimable pour les passionnés qui souhaitent continuer à utiliser leurs véhicules.

### APERÇU DES SERVICES PROPOSÉS PAR LES CLUBS FRANÇAIS



Base: total des clubs (n=428)

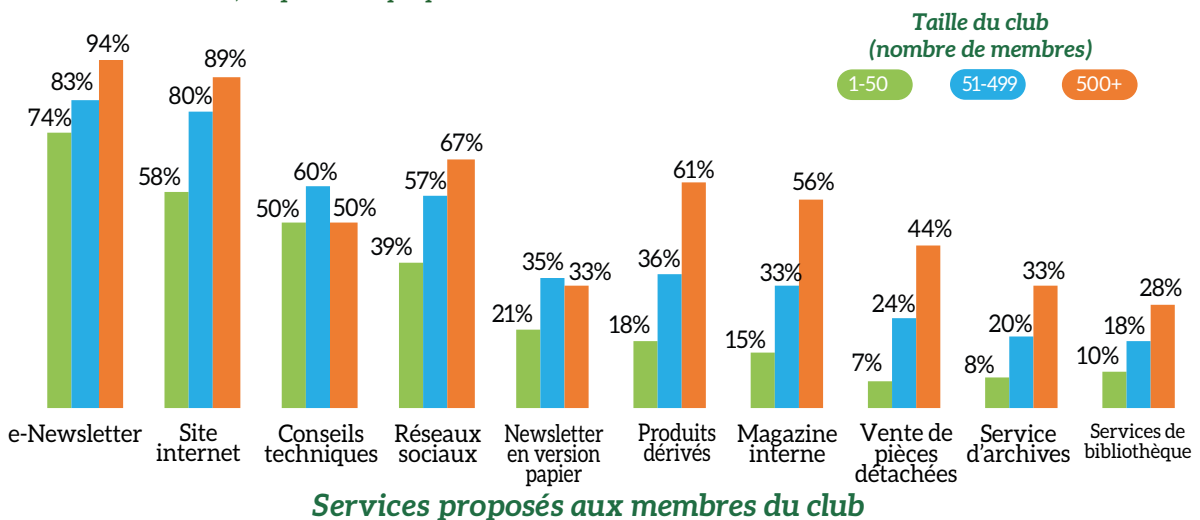
## QU'EST-CE QUI DIFFÉRENCIE LES CLUBS ?

Les services diffèrent selon les tailles des clubs. Les grands clubs, généralement mono-marques (44 %), mono-modèles (28 %) et nationaux (72 %) sont plus susceptibles de proposer des contenus numériques au travers de newsletters, de sites internet et des réseaux sociaux que les clubs de taille moyenne ou plus petite. Ces services accompagnent les activités des clubs et permettent à ces derniers de communiquer plus rapidement avec ses membres et à moindre coût.

En comparaison, les petits clubs regroupent différentes marques, types et âges de véhicules (66 %) et proposent beaucoup moins souvent des contenus sur les réseaux sociaux à leurs membres (seuls 39 % y sont présents). Ils ont plutôt une présence locale (55 %) et régionale (29 %). Ils proposent généralement moins de services, ce qui peut se démontrer par la proportion de petits clubs disposant d'un site web : 58 % seulement, contre 80 % pour les clubs moyens, et 89 % pour les plus grands.

## LES GRANDS CLUBS OFFRENT GÉNÉRALEMENT PLUS D'AVANTAGES À LEURS MEMBRES

Q. Parmi les services suivants, lesquels sont proposés aux membres de votre club ?



### Services proposés aux membres du club

Base : petits clubs (n=219) | moyens (n=192) | grands clubs (n=18\*) \* Chiffre indicatif

# ATTIRER UN PUBLIC PLUS JEUNE



## SÉDUIRE LES NOUVELLES GÉNÉRATIONS

Les résultats de l'enquête révèlent qu'environ un club sur quatre cherche à cibler des membres plus jeunes (27 %), et que trois clubs sur quatre ne cherchent pas particulièrement à s'adapter à ce public (73%).



27%

73%

Environ un club sur quatre propose des activités adaptées à des membres plus jeunes

Base: Total des clubs (n=428)

Plus le club est grand, plus il est susceptible de cibler les plus jeunes (ex. 39 % des grands clubs le font).

## L'AVÈNEMENT DES RÉSEAUX SOCIAUX

À l'échelle internationale, de nombreux clubs ont rapidement mis en place une stratégie de communication digitale. En France, près d'un club sur deux (48 %) propose des contenus sur les réseaux sociaux, la plupart communique sur Facebook (96 %), mais également sur Whatsapp (17 %), Instagram (14 %) et YouTube (10 %).

De nombreux clubs exploitent davantage les réseaux sociaux, puisque plus de huit clubs sur dix ont désormais un Community manager, et qu'un club sur trois y propose des contenus réservés aux membres.



79%

des clubs ont désigné un Community manager pour gérer la publication des contenus



32%

des clubs offrent des contenus exclusivement réservés aux membres

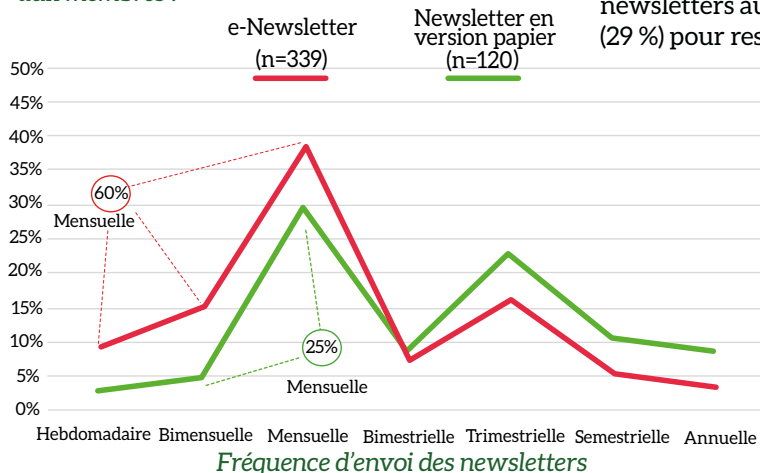


45%

des clubs affirment que les réseaux sociaux occupent une place primordiale ou très importante pour la communication avec les membres

## COMMUNIQUER AVEC LES MEMBRES

Q. À quelle fréquence envoyez-vous des ... aux membres ?



L'engagement de ses membres représente parfois un défi majeur pour les clubs. Il semble que beaucoup de club communiquent désormais au travers des réseaux sociaux, puisque les clubs sont aujourd'hui trois fois plus nombreux (79 %) à utiliser les newsletters au format numérique plutôt qu'au format papier (29 %) pour rester en contact avec ses membres.

## QUEL EST L'IMPACT DU NUMÉRIQUE ?

L'utilisation de la newsletter par e-mail par rapport à la version papier offre des avantages tant au niveau du coût que de la fréquence d'envoi. Elle permet ainsi de communiquer plus souvent avec ses membres, à moindre coût.

Cela transparait clairement dans les résultats de l'enquête, puisque les clubs envoient à 60 % des newsletters mensuelles par e-mail, contre 36 % en version papier.

## FINANCEMENT DES CLUBS

Le revenu annuel moyen d'un club de véhicules d'époque s'élève à environ 23 000 €. Les clubs plus importants (avec plus de membres) ont un revenu élevé (108.000 €) que les petits clubs (12.000 €). Six clubs sur dix (60 %) fonctionnent avec un revenu annuel de 10.000 € ou moins.

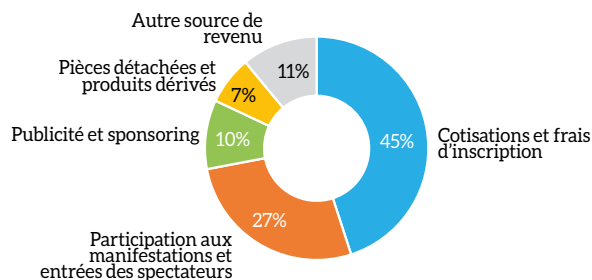
Les cotisations des membres représentent près de la moitié (45 %) des recettes des clubs. Les manifestations (27 %) et la publicité/le sponsoring (10 %) représentent également une part importante du revenu.

## SOUTIEN AUX ASSOCIATIONS CARITATIVES

Le montant moyen annuel collecté par les clubs s'élève à 467 €.

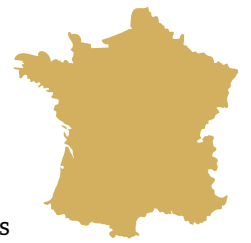
467 €

Q. Selon vous, quelle est la proportion de votre revenu générée par les éléments suivants ?



Base: Total des clubs (n=428)

# FRANCE : PRINCIPAUX RÉSULTATS



Cette synthèse présente les résultats et thématiques de 428 enquêtes menées de manière aléatoire auprès de responsables de clubs de véhicules d'époque en France. Nous vous y présentons les clubs, les problèmes auxquels ces derniers sont confrontés et les services et activités qu'ils proposent et abordons également les sources de financement nécessaires au maintien des véhicules d'hier sur les routes d'aujourd'hui.



**83 %**

règlementations

La proportion de clubs préoccupés par les réglementations limitant l'utilisation des véhicules d'époque.



**42 %**

OPINION PUBLIQUE

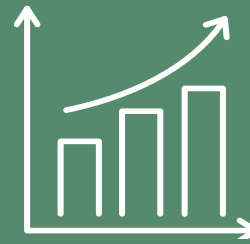
La proportion de clubs de véhicules d'époque préoccupés par l'opinion vis-à-vis des considérations environnementales.



**36 €**

La cotisation annuelle moyenne à un club de véhicules d'époque.

Cette inscription donne accès à un large éventail de services et d'activités.



**59 ans**

L'âge moyen d'un membre.

âge moyen qui a tendance à augmenter pour 39 % des clubs et à diminuer pour 14 % des clubs.

**59 %**



La proportion de clubs organisant des réunions informelles pour ses membres.

**76 %**



La proportion de clubs organisant des rallyes de régularité.



**48 %**

La proportion de clubs de véhicules d'époque actifs sur les réseaux sociaux (96 % sont sur Facebook).



**23.5K €**

23.500 € : Le revenu annuel moyen d'un club.



**45 %**

du revenu annuel d'un club de véhicules d'époque moyen provient des cotisations



ENQUÊTE SOCIO-ÉCONOMIQUE 2020/2021 FIVA  
SUR LES VÉHICULES D'ÉPOQUE

2020/21

# Rapport de synthèse : Professionnels

## Le marché des véhicules d'époque

Quels défis pour les entreprises du secteur ?



# FRANCE

TENDANCES DU MARCHÉ

PROBLÉMATIQUES FUTURES

COMPÉTENCES ET MAIN D'ŒUVRE



# RAPPORT DE SYNTHÈSE FIVA : FRANCE



## QUELS SONT LES DÉFIS DES ENTREPRISES DU SECTEUR DES VÉHICULES D'ÉPOQUE EN FRANCE ? ...LIRE LA SUITE :

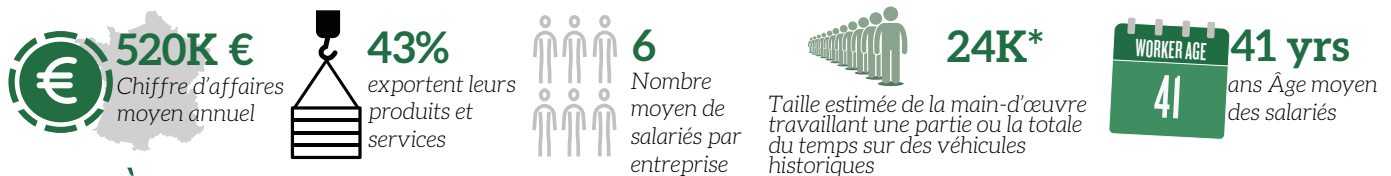
Cette synthèse FIVA présente les résultats d'un échantillon de 164 enquêtes menées par la FFVE auprès d'entreprises proposant des produits et services dans le secteur des véhicules d'époque en France. L'enquête a été conduite entre septembre et décembre 2020 auprès de propriétaires et gérants d'entreprises, d'organisateur d'événements et de musées qui consacrent au moins une partie de leurs activités aux véhicules d'époque. Certaines de ces enquêtes ayant été réalisées sur de petits échantillons, les résultats sont présentés à titre indicatif.

### APERÇU DU MARCHÉ FRANÇAIS

L'enquête révèle que de nombreuses entreprises sont bien établies : ainsi, une entreprise sur cinq (21 %) existe depuis plus de 20 ans, et 22 % depuis 11 à 20 ans. Les entreprises récentes (existant depuis moins de 3 ans) représentent une proportion similaire (21 %) et une à trois entreprises (36 %) ont entre 3 et 10 ans.

Le nombre moyen de salariés par entreprise est de 6,1, avec un chiffre annuel moyen estimé à 520 K€. De nombreuses entreprises ont un chiffre d'affaires plus bas, dont un tiers (34 %) génère moins de 50 K€ par an, 29 % entre 51 et 250 K€ et 23 % plus de 500 K€ par an. Environ quatre entreprises sur dix (43 %) vendent des produits et services à des passionnés étrangers.

Nous savons également que la moyenne d'âge des personnes travaillant dans ce secteur est de 41 ans.



### VISION À 5 ANS

Nous savons que, ces 5 prochaines années, près de quatre entreprises sur dix (37 %) s'attendent à une augmentation de leur chiffre d'affaires alors qu'une entreprise sur dix (9 %) prévoit une diminution de ce chiffre d'affaires. Cela constitue un motif d'optimisme pour le secteur.

### CONSÉQUENCE DE LA COVID-19

Nous savons également que le secteur a été fortement impacté par la pandémie mondiale. Ainsi, plus de six responsables sur dix (61 %) déclarent que la crise a eu un impact significatif sur leur entreprise.

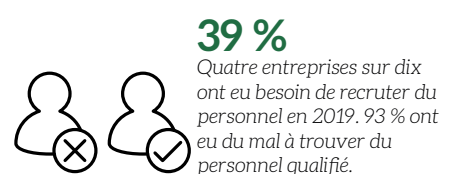
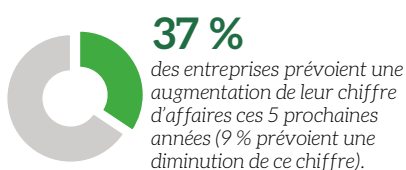
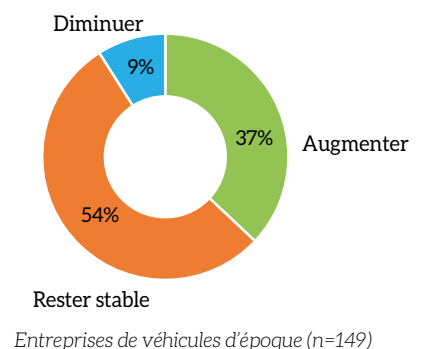
Il est rassurant de constater que les entreprises ont été moins nombreuses (13 %) à prendre des mesures drastiques pour survivre et encore moins nombreuses à évoquer une probable fermeture en raison de la pandémie (2 %).

### UN SECTEUR QUI A DU MAL À RECRUTER

De nombreuses entreprises (39%) disent avoir eu besoin de recruter du personnel au cours des 12 mois précédant décembre 2019. Parmi elles, plus de neuf entreprises sur dix (93 %) affirment également avoir rencontré des difficultés de recrutement. 65 % de ces entreprises ont eu du mal à trouver de la main-d'œuvre ayant les compétences nécessaires, et 53 % ont eu du mal à identifier des personnes ayant les connaissances nécessaires.

### Chiffre d'affaires (5 prochaines années)

Q. Je pense que le chiffre d'affaires généré par les véhicules d'époque va



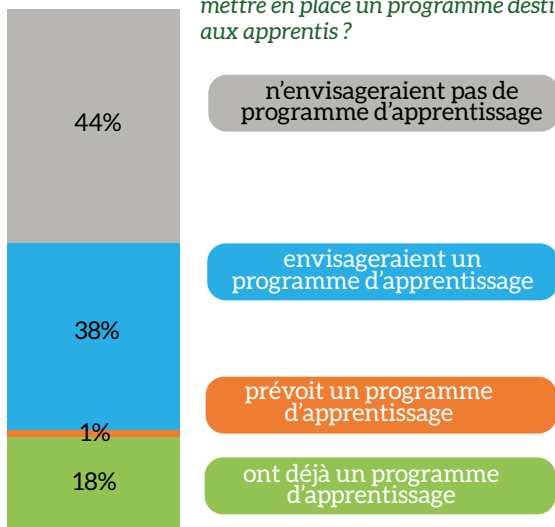
Remarque : Cette enquête a été remplie sur la base du volontariat, suite à un contact de la fédération membre de la FIVA dans leur pays respectif. Les estimations de chiffres d'affaires, d'exportation, du nombre de salariés et d'impact de la Covid proviennent des déclarations des responsables des entreprises commerciales contactées. Dans certains cas, nous ne savons pas combien de temps les employés consacrent aux véhicules d'époque, ni dans quelle mesure les entreprises consultées sont représentatives de ce secteur, en termes de produits et de services proposés. Les résultats sur certains thèmes se rapportent à de petits échantillons et sont à considérer avec prudence. La taille de l'échantillon peut varier en raison de non-réponses. \* Remarque : les effectifs du secteur des véhicules d'époque ont été estimés à partir d'une moyenne de 6,1 salariés par entreprise x par une population de 4 000 entreprises.

# SAUVEGARDER LES COMPÉTENCES



## Entreprises et programme d'apprentis

Q. Avez-vous ou envisagez-vous de mettre en place un programme destiné aux apprentis ?



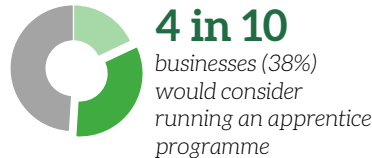
Entreprises de véhicules d'époque (n=142)

## CONSERVER ET DÉVELOPPER LES COMPÉTENCES

Offrir une formation destinée à sauvegarder et à développer les compétences reste un défi dans les secteurs comptant une majorité de petites entreprises. Mais avec environ une entreprise sur cinq (18 %) proposant un programme d'apprentissage, il existe une réelle volonté de sauvegarde et de développement des compétences existantes.

Un certain nombre d'entreprises semblent également prêtes à mettre en place un programme d'apprentissage (38 %), intérêt qu'il sera important de soutenir dans les années à venir.

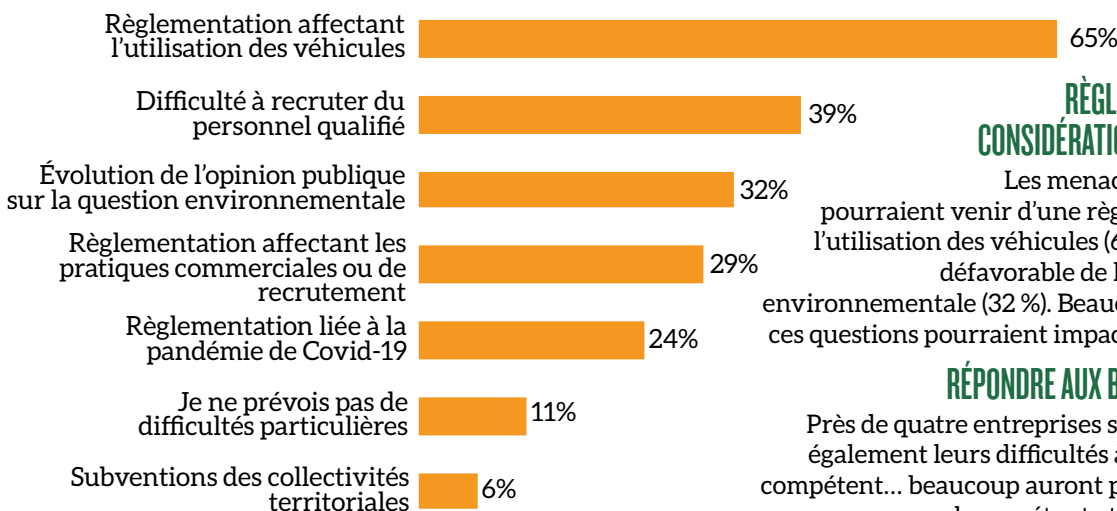
Il semble aussi que la demande d'apprentis reste élevée dans les entreprises disposant déjà d'un programme d'apprentissage : plus de neuf entreprises sur dix (96 %) affirment qu'elles auront besoin de plus ou d'au moins autant d'apprentis ces 5 prochaines années.



## PROBLÉMATIQUES FUTURES

Si les entreprises du secteur font preuve d'un optimisme prudent et d'une attitude positive en termes de sauvegarde et de développement des compétences, l'ensemble du secteur devra faire face à des défis majeurs.

Q. Pensez-vous que votre entreprise rencontrera des difficultés dans l'un des domaines suivants ?



Entreprises de véhicules d'époque (n=161)

## RÈGLEMENTATIONS FUTURES ET CONSIDÉRATIONS ENVIRONNEMENTALES

Les menaces les plus inquiétantes pourraient venir d'une réglementation impactant l'utilisation des véhicules (65 %), et d'une évolution défavorable de l'opinion sur la question environnementale (32 %). Beaucoup reconnaissent que ces questions pourraient impacter le secteur à l'avenir.

## RÉPONDRE AUX BESOINS DE RECRUTEMENT

Près de quatre entreprises sur dix (39 %) soulignent également leurs difficultés à recruter du personnel compétent... beaucoup auront probablement besoin de personnel compétent et expérimenté à l'avenir.

## L'APRÈS-COVID

Les effets de la pandémie continueront vraisemblablement de se faire sentir, et une entreprise sur quatre (24 %) prévoit des difficultés futures liées à la crise sanitaire actuelle.

## L'ENQUÊTE FIVA

Les résultats présentés dans cette synthèse se basent sur 164 enquêtes menées auprès de propriétaires et responsables d'entreprises du secteur des véhicules d'époque. Certains échantillons étant limités, les résultats doivent être considérés avec précaution.



# FRANCE : PRINCIPAUX RÉSULTATS



Cette synthèse présente les résultats d'un échantillon aléatoire de 164 enquêtes menées auprès de professionnels du secteur des véhicules d'époque en France. L'enquête a été menée auprès de propriétaires et responsables d'entreprises industrielles et commerciales, d'organiseurs d'évènements et de musées consacrés aux véhicules d'époque.



**65%**  
RÈGLEMENTATIONS  
AFFECTANT  
L'UTILISATION DES  
VÉHICULES

proportion d'entreprises préoccupées par la mise en place de réglementations susceptibles de limiter l'utilisation des véhicules.



**32%**  
OPINION PUBLIQUE SUR  
LA QUESTION  
ENVIRONNEMENTALE

proportion d'entreprises préoccupées par l'opinion vis-à-vis des problématiques environnementales.



**39%**  
ONT DES BESOINS  
EN RECRUTEMENT

Plus de neuf entreprises sur dix affirment avoir des difficultés à recruter.

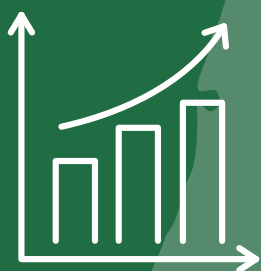


**6 salariés**

Le nombre moyen de salariés travaillant dans l'entreprise.

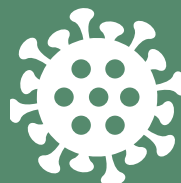
**24 000**

Estimation de l'effectif du secteur des véhicules d'époque.



**37%**  
des entreprises prévoient une augmentation du chiffre d'affaires au cours des 5 prochaines années.

Seuls 9 % s'attendent à une diminution de leur chiffre d'affaires.



**61%**

des entreprises du secteur des véhicules d'époque ont été fortement impactées par la pandémie.



**24%**

des entreprises du secteur des véhicules d'époque s'inquiètent des effets de la réglementation liée à la Covid-19.



**43%**

des produits et services sont exportés



**1 in 5**

Une entreprise sur cinq (18 %) propose un programme d'apprentissage

38% envisagent d'avoir un programme d'apprentissage à l'avenir







FFVE  
B.P. 40068  
92105 Boulogne-Billancourt Cedex  
Email: [secretariat@ffve.org](mailto:secretariat@ffve.org)  
[www.ffve.org](http://www.ffve.org)

FIVA Global Partners



FIVA Office: Villa Rey  
Strada Val San Martino Superiore 27B  
10131 Torino - Italy  
Mobile: +39 391 725 9962  
Email: [secretary@fiva.org](mailto:secretary@fiva.org)  
[www.fiva.org](http://www.fiva.org)